

**EPSILONNET**  
GROUP OF COMPANIES

**Διαδικασία χρήσης**  
**module Αναλυτικής Λογιστικής**  
**(v.1.0.7)**



## Περίληψη

Με το Module της Αναλυτικής Λογιστικής πραγματοποιείται η παρακολούθηση όλου του κυκλώματος και η ενημέρωση της Αναλυτικής Λογιστικής από την εφαρμογή Extra Λογιστική Διαχείριση.

Το module της Αναλυτικής Λογιστικής περιλαμβάνει ένα ξεχωριστό κύκλωμα όπου δουλεύει παράλληλα με την εφαρμογή της Γενικής Λογιστικής.

Συγκεκριμένα έχει ενσωματωθεί ένα νέο λογιστικό σχέδιο με διαφορετική ανάλυση όπου έχει την δυνατότητα ο χρήστης να το αναπτύξει και να το παραμετροποιήσει ανάλογα με τις ανάγκες του.

Επιπλέον έχει ενσωματωθεί μια σειρά φύλλων μερισμού, τα οποία αποτελούν σενάρια επιμερισμού των κινήσεων των λογαριασμών γενικής λογιστικής και από τα οποία θα προκύπτουν τα άρθρα της αναλυτικής λογιστικής.

Με την ανάλογη παραμετροποίηση του χρήστη και συγκεκριμένα την αντιστοίχιση των λογαριασμών γενικής λογιστικής με τα ανάλογα φύλλα μερισμού, δίνεται η δυνατότητα ενημέρωσης της αναλυτικής λογιστικής είτε απευθείας με την αποθήκευση του άρθρου γενικής λογιστικής είτε μεταγενέστερα με batch διαδικασία.

Δημιουργώντας λοιπόν το άρθρο Γενικής λογιστικής θα πρέπει να επιλέγει σε κάθε λογαριασμό ο οποίος ενημερώνει την αναλυτική λογιστική, το ανάλογο φύλλο μερισμού και με βάση αυτό ενημερώνεται η αναλυτική λογιστική είτε απευθείας, είτε με batch διαδικασία ανάλογα με την παραμετροποίηση του χρήστη.

Εναλλακτικά υπάρχει η δυνατότητα απευθείας καταχωρήσεων άρθρων αναλυτικής λογιστικής, μέσω των οποίων πραγματοποιείται η ενημέρωση όλων των υποσυστημάτων για την άντληση όλων των απαραίτητων πληροφοριών από τον χρήστη.

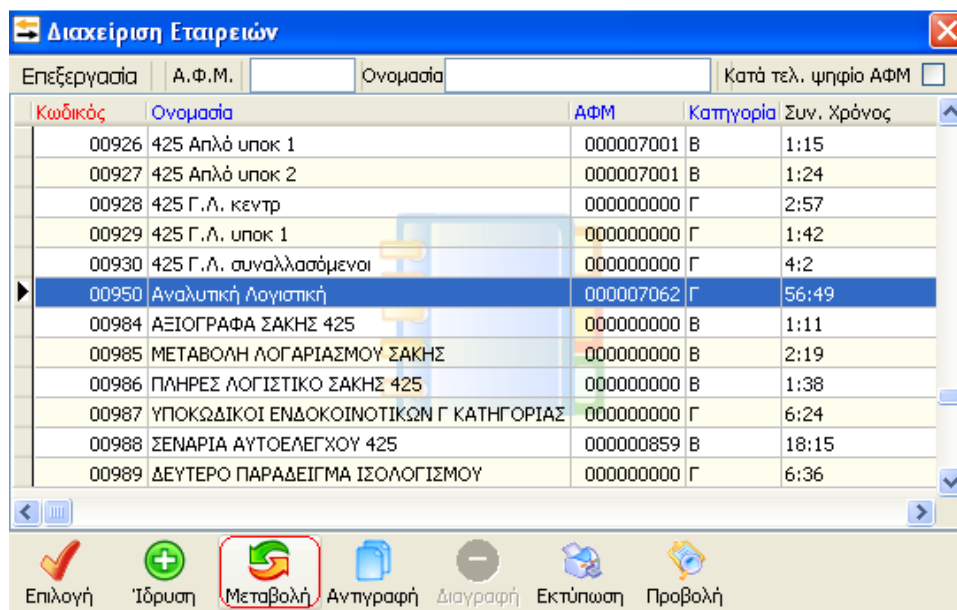
## Πίνακας περιεχομένων

Περίληψη .....	2
A) Παραμετροποίηση Εταιρίας.....	4
B) Δημιουργία Ένατης Ομάδας του Λογιστικού Σχεδίου .....	5
Γ) Δημιουργία Κωδικών Κίνησης .....	8
Δ) Φύλλα Μερισμού .....	9
Ε) Καταχώριση Άρθρου Γενικής Λογιστικής .....	14
Ζ) Ενημέρωση των Άρθρων της Αναλυτικής Λογιστικής .....	17

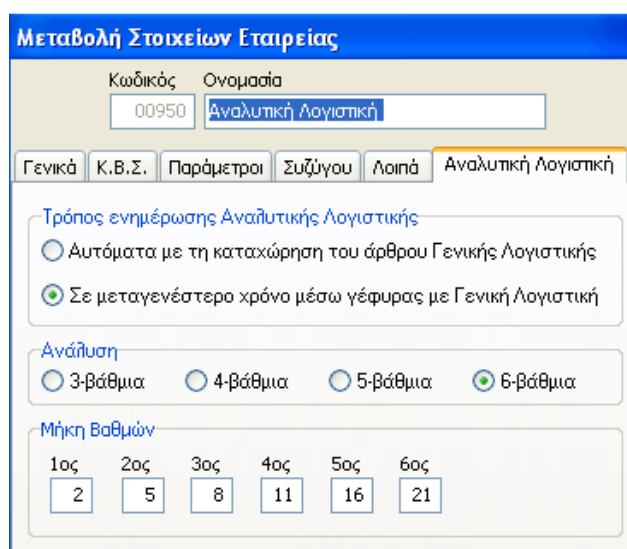
## A) Παραμετροποίηση Εταιρίας

Το πρώτο βήμα για την λειτουργία της αναλυτικής λογιστικής είναι η παραμετροποίηση της εταιρίας η οποία θα πραγματοποιηθεί σε πρώτα από τα στοιχεία της εταιρίας, μέσα από την καρτέλα «Διαχείριση Εταιριών».

Θα επιλέξουμε την εταιρία που επιθυμούμε και θα πατήσουμε το πλήκτρο της Μεταβολής.



Εφόσον έχουμε ενεργοποιήσει το module της αναλυτικής λογιστικής στα στοιχεία της εταιρίας εμφανίζεται και μία έκτη καρτέλα που ονομάζεται «Αναλυτική Λογιστική».



Στο πρώτο πλαίσιο με τίτλο «Τρόπος ενημέρωσης Αναλυτικής Λογιστικής» έχουμε την δυνατότητα να επιλέξουμε δύο διαφορετικούς τρόπους ενημέρωσης:

1. Αυτόματα με τη καταχώρηση του άρθρου Γενικής Λογιστικής, όπου με αυτόν τον τρόπο το κύκλωμα της Αναλυτικής Λογιστικής θα ενημερώνεται αυτόματα από τα άρθρα της Γενικής Λογιστικής που θα καταχωρούμε.
2. Σε μεταγενέστερο χρόνο μέσω γέφυρας με Γενική Λογιστική, όπου με αυτόν τον τρόπο το κύκλωμα της Αναλυτικής Λογιστικής θα ενημερώνεται σε δεύτερο χρόνο κάνοντας χρήση της επιλογής «Γέφυρα δημιουργίας Άρθρων Αναλυτικής Λογιστικής».

Στο δεύτερο και τρίτο πλαίσιο με τίτλο «Ανάλυση» και «Μήκη Βαθμών» αντίστοιχα, θα ορίσουμε την μορφή του λογιστικού μας σχεδίου για την 9<sup>η</sup> ομάδα δηλώνοντας την ανάλυση και τα μήκη βαθμών.

Η ανάπτυξη της ένατης ομάδας είναι ελεύθερη και δεν υπάρχει κανένας περιορισμός από την Epsilon Net δίνοντας στον χρήστη τη δυνατότητα να παραμετροποιήσει τους λογαριασμούς της αναλυτικής λογιστικής όπως ο ίδιος επιθυμεί σύμφωνα με τις ανάγκες του.

## **B) Δημιουργία Ένατης Ομάδας του Λογιστικού Σχεδίου**

Εφόσον ανοίξουμε την εταιρία που επιθυμούμε πρέπει πρώτα να πάμε στο λογιστικό σχέδιο της εταιρίας μας και να δημιουργήσουμε λογαριασμούς στην ένατη ομάδα του λογιστικού σχεδίου.

Η συγκεκριμένη ενέργεια δεν μπορεί να γίνει από την Epsilon Net αλλά πρέπει να γίνει από τον χρήστη σύμφωνα με τις ανάγκες της εκάστοτε εταιρίας.

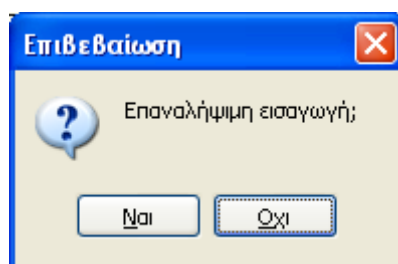
Ο χρήστης για να δημιουργήσει λογαριασμούς Αναλυτικής Λογιστικής, της 9<sup>ης</sup> ομάδας, ακολουθεί την ίδια διαδικασία που πραγματοποιεί για την δημιουργία

λογαριασμών στην Γενική Λογιστική. (αναλυτική περιγραφή της διαδικασίας υπάρχει μέσα από την εφαρμογή στην διαδρομή Ιντερνετ – Φορολογικές Πληροφορίες).

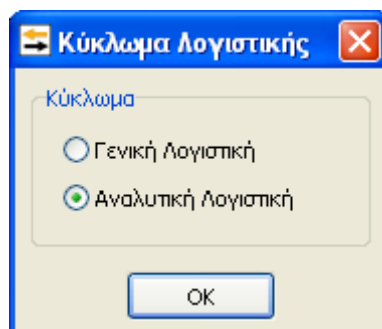
Συνοπτικά, πρέπει πρώτα να καταχωρήσουμε τους πρωτοβάθμιους λογαριασμούς και στην συνέχεια τους κατωτεροβάθμιους τσεκάροντας το «Κινείται» στον τελευταίο βαθμό.

Ανοίγουμε το λογιστικό σχέδιο από την διαδρομή Αρχεία – Λογαριασμοί και επιλέγουμε «Εισαγωγή».

Στο ερώτημα της Επαναλήψιμης Εισαγωγής επιλέγουμε «Όχι»



και εμφανίζεται αμέσως ένα δεύτερο ερώτημα ώστε να επιλέξουμε αν ο λογαριασμός που θα δημιουργήσουμε αφορά την Γενική ή την Αναλυτική Λογιστική.



Επιλέγουμε την Αναλυτική Λογιστική και ΟΚ.

Μεταβολή λογαριασμού Αναλυτικής Λογιστικής

Κωδικός: 90-01-20-00-0001  Κινείται  Ενεργός

Περιγραφή: ΔΙΑΜΕΣΟΙ-ΑΝΤΙΚΡΥΖΟΜΕΝΟΙ ΛΟΓΑΡΙΑΣΜΟΙ 2

Συμμετοχή σε Φύλλα Μερισμού

Κωδικός	Περιγραφή
---------	-----------

Μεταβολή

OK Άκυρο

Πληκτρολογούμε τον Κωδικό, την Περιγραφή και τσεκάρουμε τα πεδία «Κινείται» εφόσον ο λογαριασμός είναι ο κατωτεροβάθμιος και το «Ενεργός».

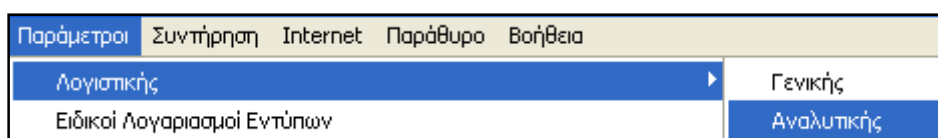
Το πλαίσιο « Συμμετοχή σε Φύλλα Μερισμού» θα ενημερωθεί αργότερα κατά την δημιουργία των φύλλων μερισμού.

Επιλέγουμε ΟΚ για να αποθηκεύσουμε τον λογαριασμό και με τον ίδιο τρόπο ανοίγουμε και τους υπόλοιπους λογαριασμούς της ένατης ομάδας.


## Γ) Δημιουργία Κωδικών Κίνησης

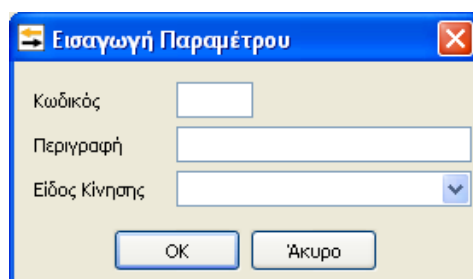
Όπως στην Γενική Λογιστική έχουμε τις Παραμέτρους Γενικής Λογιστικής ώστε να γίνεται η καταχώριση των άρθρων, έτσι και στην Αναλυτική Λογιστική θα πρέπει να δημιουργήσουμε τις Παραμέτρους Αναλυτικής Λογιστικής.

Η δημιουργία τους θα γίνει ακολουθώντας την διαδρομή Παράμετροι – Λογιστικής – Αναλυτικής.

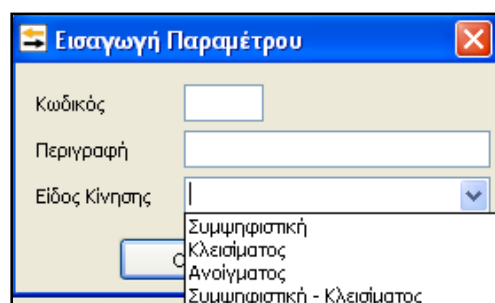


Στο παράθυρο «Παράμετροι Αναλυτικής Λογιστικής» επιλέγουμε το πλήκτρο της

Εισαγωγής  ώστε να εμφανιστεί το παράθυρο «Εισαγωγή Παραμέτρου».



- Στον κωδικό δίνουμε αύξουσα αρίθμηση
- Στην Περιγραφή δηλώνουμε τον τίτλο της παραμέτρου.
- Στο Είδος Κίνησης χρησιμοποιώντας το αναδυόμενο μενού επιλέγουμε αν η κίνηση θα είναι Συμψηφιστική, Κλεισίματος, Ανοίγματος ή Συμψηφιστική-Κλεισίματος



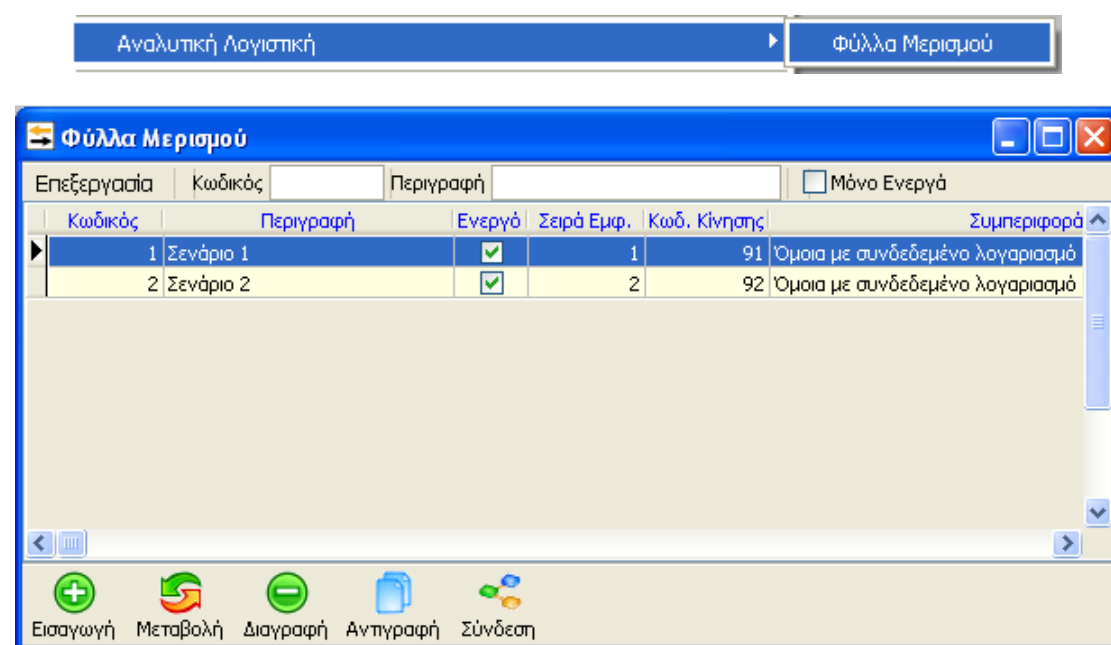
και δημιουργούμε με αυτό τον τρόπο όλες τις παραμέτρους αναλυτικής λογιστικής που θα χρειαστούμε.




## Δ) Φύλλα Μερισμού

Επόμενο μας βήμα είναι να δημιουργήσουμε τα φύλλα μερισμού, τα οποία στην ουσία αποτελούν σενάρια επιμερισμού των κινήσεων των λογαριασμών γενικής λογιστικής και από τα οποία θα προκύπτουν στην συνέχεια τα άρθρα της αναλυτικής λογιστικής.


Για να δημιουργήσουμε ένα φύλλο μερισμού ακολουθούμε την διαδρομή Παράμετροι – Αναλυτική Λογιστική – Φύλλα Μερισμού



Στο παράθυρο «Φύλλα Μερισμού» επιλέγουμε το πλήκτρο «Εισαγωγή»  ώστε να ανοίξει το παράθυρο «Εισαγωγή Φύλλου Μερισμού».

- Κωδικός: Είναι ελεύθερο πεδίο και δίνουμε τον κωδικό που επιθυμούμε.
- Περιγραφή: Επίσης ελεύθερο πεδίο ώστε να δηλώσουμε την περιγραφή.
- Ενεργό Φ.Μ: Εφόσον το συγκεκριμένο φύλλο μερισμού το χρησιμοποιούμε το πεδίο αυτό πρέπει να είναι τσεκαρισμένο. Αν σταματήσουμε να το χρησιμοποιούμε μπορούμε να το αποεπιλέξουμε ώστε να μην εμφανίζεται καθόλου.
- Σειρά Εμφάνισης: Όταν θα εμφανίζουμε την λίστα επιλογής φύλλου μερισμού ώστε να επιλέξουμε αυτό που θέλουμε, θα εμφανίζονται όλα τα φύλλα με μία συγκεκριμένη σειρά που εξαρτάται από το συγκεκριμένο πεδίο.

Έτσι αν θέλουμε το φύλλο μερισμού να το βλέπουμε πρώτο στην λίστα θα πρέπει στο πεδίο αυτό να δώσουμε τον αριθμό 1.

- Κωδικός – Περιγραφή: Δηλώνουμε την παράμετρο αναλυτικής λογιστικής που θα χρησιμοποιήσουμε στο φύλλο μερισμού.
- Ενδιάμεσος – Αντικριζόμενος Λογαριασμός: Χρησιμοποιούμε το πλήκτρο με τον φακό  ώστε να επιλέξουμε από το λογιστικό σχέδιο τον λογαριασμό με τον οποίο θα γίνεται αυτόματη ισοσκέλιση του άρθρου της αναλυτικής λογιστικής.

- Στο πεδίο «Συμπεριφορά» του πλαισίου «Κέντρα Κόστους» επιλέγουμε από το αναδυόμενο μενού μία από τις δύο συμπεριφορές που εμφανίζονται.

Συμπεριφορά	Όμοια με συνδεδεμένο λογαριασμό Γεν. Λογ. ▼
Λογαριασμός	Αντίθετη από συνδεδεμένο λογαριασμό Γεν. Λογ.

- I. Όμοια με συνδεδεμένο λογαριασμό Γεν. Λογ.: σημαίνει ότι οι λογαριασμοί της αναλυτικής λογιστικής θα έχουν όμοια συμπεριφορά με τους λογαριασμούς της γενικής λογιστικής.

Δηλαδή αν ο λογαριασμός της γενικής λογιστικής χρεώθηκε στο άρθρο, τότε και οι λογαριασμοί της αναλυτικής λογιστικής θα χρεωθούν στο άρθρο της αναλυτικής λογιστικής.

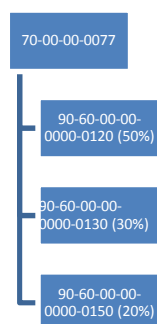
- II. Αντίθετη από συνδεδεμένο λογαριασμό Γεν. Λογ.: σημαίνει ότι οι λογαριασμοί της αναλυτικής λογιστικής θα έχουν αντίθετη συμπεριφορά από τους λογαριασμούς της γενικής λογιστικής.

Δηλαδή αν ο λογαριασμός της γενικής λογιστικής χρεώθηκε στο άρθρο, τότε οι λογαριασμοί της αναλυτικής λογιστικής θα πιστωθούν στο άρθρο της αναλυτικής λογιστικής.

- Τέλος πρέπει να συνδέσουμε στο φύλλο μερισμού τους λογαριασμούς της αναλυτικής λογιστικής που επιθυμούμε.

Χρησιμοποιώντας το πλήκτρο της «Εισαγωγής» επιλέγουμε τους λογαριασμούς της ένατης ομάδας και ορίζουμε το ποσοστό επιμερισμού στο οποίο θα μοιραστεί το ποσό του λογαριασμού Γενικής Λογιστικής.


π.χ στην παρακάτω εικόνα έχουμε ορίσει τρεις λογαριασμούς αναλυτικής λογιστικής με ποσοστά 50% , 30% και 20% στους οποίους θα διασπαστεί η αξία του λογαριασμού της Γενικής Λογιστικής.



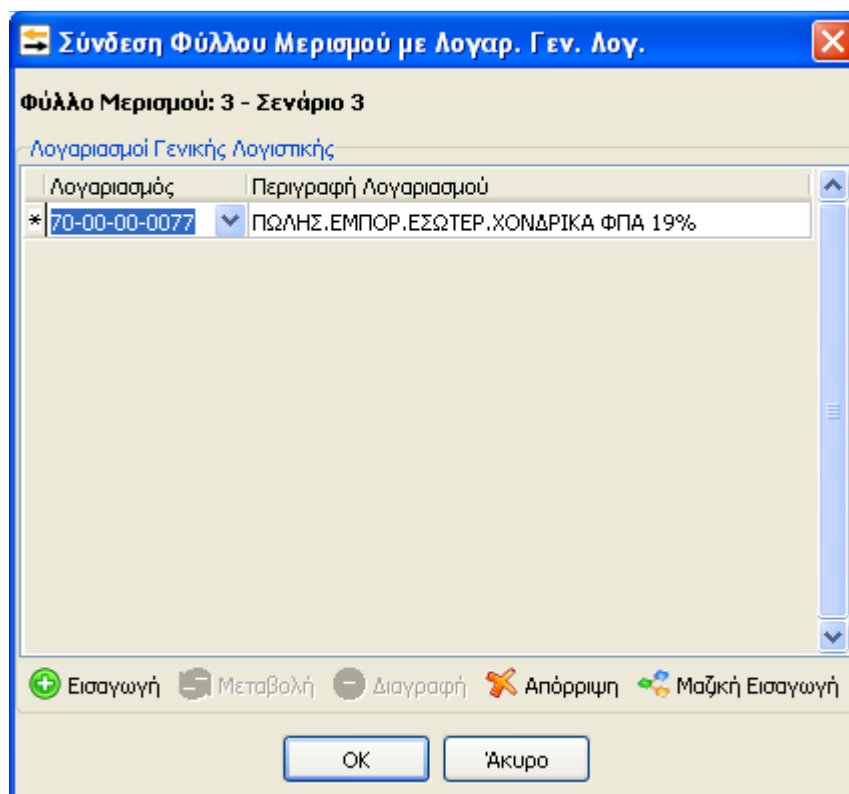
ΠΡΟΣΟΧΗ !!! Τα ποσοστά επιμερισμού μπορούν να μεταβληθούν εφόσον χρειαστεί κατά την καταχώριση του άρθρου.

Τέλος επιλέγουμε το πλήκτρο OK για να καταχωρήσουμε το φύλλο μερισμού.

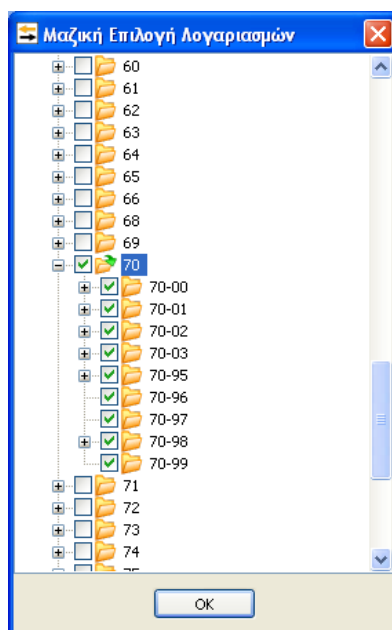
Στην συνέχεια πρέπει στο φύλλο μερισμού που δημιουργήσαμε να αντιστοιχίσουμε τον λογαριασμό ή τους λογαριασμούς της Γενικής Λογιστικής που επιθυμούμε. Αυτή η ενέργεια μπορεί να γίνει χρησιμοποιώντας το πλήκτρο

«Σύνδεση» 

Στο παράθυρο «Σύνδεση Φύλλου Μερισμού με Λογαρ. Γεν. Λογ.» μπορούμε να συνδέσουμε τους λογαριασμούς της Γενικής Λογιστικής με 2 τρόπους.



- Επιλέγουμε «Εισαγωγή» και πληκτρολογούμε στο πεδίο «Λογαριασμός» τον λογαριασμό της Γενικής Λογιστικής. (αν θέλουμε να συνδέσουμε παραπάνω από ένα λογαριασμό ακολουθούμε ξανά την ίδια διαδικασία).
- Επιλέγουμε το πλήκτρο «Μαζική Εισαγωγή» στο οποίο τσεκάρουμε την ομάδα του λογιστικού σχεδίου που θέλουμε και στην συνέχεια τους λογαριασμούς που επιθυμούμε να συνδέσουμε.



Τέλος επιλέγουμε OK για να καταχωρήσουμε και να αποθηκεύσουμε το φύλλο μερισμού.

## Ε) Καταχώριση Άρθρου Γενικής Λογιστικής

Η διαδικασία εισαγωγής του άρθρου Γενικής Λογιστικής γίνεται κανονικά με την διαφορά ότι πλέον στο «tab ανάλυση» υπάρχουν δύο επιπλέον στήλες, οι στήλες «Κωδικός Φ.Μ» και η στήλη «Περιγραφή Φ.Μ».

Σε αυτό το σημείο πρέπει να πάμε στην στήλη «Κωδικός Φ.Μ» και να επιλέξουμε το φύλλο επιμερισμού που επιθυμούμε να χρησιμοποιήσουμε.

**ΠΡΟΣΟΧΗ!!!** ο κέρσορας θα πρέπει να είναι στην γραμμή του κωδικού από τον οποίο θέλουμε να δημιουργήσουμε το άρθρο της αναλυτικής λογιστικής.

Κωδικός	Περιγραφή Λογαριασμού	Χρέωση	Πίστωση	Κωδικός Φ.Μ.	Περιγραφή Φ.Μ.
70-00-00-0077	ΠΩΛΗΣ.ΕΜΠΟΡ.ΕΣΩΤΕΡ.ΧΩΝΔΡΙΚΑ ΦΠΑ 19%		2.000,00	3	Σενάριο 3
54-00-70-0077	ΦΠΑ ΕΚΡΩΝ ΕΜΠΟΡΕΥΜ.ΕΣΩΤΕΡΙΚΟΥ 19%		380,00	1	Σενάριο 1
30-00-00-0000	ΠΕΛΑΤΕΣ ΕΣΩΤΕΡΙΚΟΥ ΧΩΝΔΡΙΚΗΣ 1 2 3 4 5 6 7 8	2.380,00		3	Σενάριο 3

Το πλήθος των Φύλων Μερισμού που θα είναι διαθέσιμα προς επιλογή στην σχετική λίστα που εμφανίζεται, εξαρτάται από το αν ο επεξεργαζόμενος

λογαριασμός γενικής λογιστικής έχει συνδεθεί με ένα ή περισσότερα φύλλα Μερισμού (όπως περιγράφεται στην προηγούμενη ενότητα) ή όχι. Συγκεκριμένα στην λίστα θα περιλαμβάνονται:

- Στην περίπτωση που ο λογαριασμός Γενικής λογιστικής έχει συνδεθεί με συγκεκριμένα φύλλα μερισμού, μόνο αυτά τα συνδεδεμένα Φύλλα Μερισμού
- Στην περίπτωση που ο λογαριασμός Γενικής λογιστικής δεν έχει συνδεθεί με κανένα φύλλο μερισμού, όλα τα καταχωρημένα στην εταιρεία φύλλα μερισμού.

Μόλις επιλέξουμε το Φύλλο Μερισμού παρατηρούμε ότι στο κάτω τμήμα του παραθύρου ενεργοποιείται το νέο πλήκτρο «Σενάριο Μερισμού»

Νέα Εγγραφή Άρθρου - Αριθμός Εγγραφής: 15

Είδος  
Κωδικός: 11 Περιγραφή: Συμμηφιστική Νέα Εγγραφή

Συναλλασσόμενος  
ΚΕΠΥΟ: Όχι  
Κωδικός: 1 Α.Φ.Μ.: 047082723  
Επωνυμία: ΓΕΩΡΓΙΟΥ ΓΙΩΡΓΟΣ

Γενικά Στοιχεία  
Παραστατικό: Ημερομηνία: 10/07/2008 Πεμ  
Απολογία:

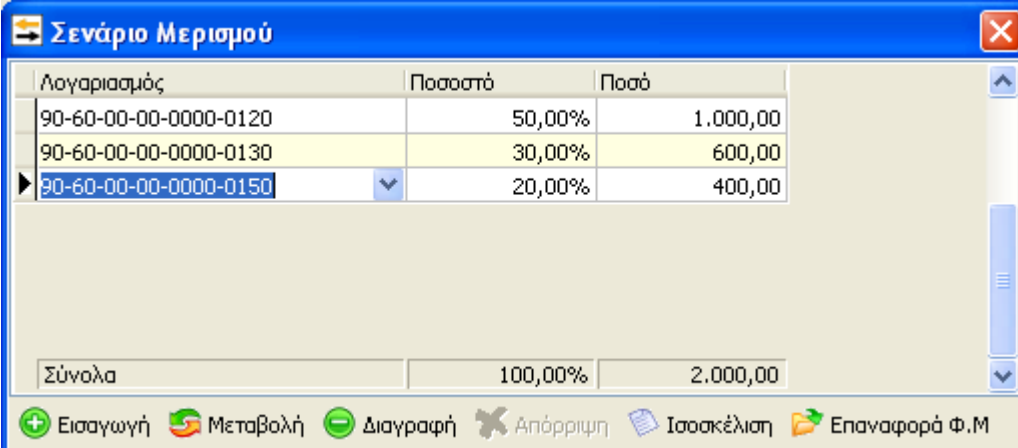
Κωδικός	Περιγραφή Λογαριασμού	Χρέωση	Πίστωση	Κωδικός Φ.Μ.	Περιγραφή Φ.Μ.	Απολ.
70-00-00-0077	ΠΩΛΗΣ.ΕΜΠΟΡ.ΕΣΩΤΕΡ.ΧΟΝΔΡΙΚΑ ΦΠΑ 19%		2.000,00	Σενάριο 3		
54-00-70-0077	ΦΠΑ ΕΚΡΟΩΝ ΕΜΠΟΡΕΥΜ.ΕΣΩΤΕΡΙΚΟΥ 19%		380,00			
30-00-00-0000	ΠΕΛΑΤΕΣ ΕΣΩΤΕΡΙΚΟΥ ΧΟΝΔΡΙΚΗΣ 1 2 3 4 5 6 7 8	2.380,00				
Σύνολα:		2.380,00	2.380,00			
Υπόλοιπο:		0,00	0,00			

Αξία ΚΕΠΥΟ:

Εισαγωγή Μεταβολή Απόρριψη Διαγραφή Φ.Π.Α.  
Ισοσκελισμός Καρτέλλα Λογ. Καρτέλλα Συναλ. Μητρώο Παγίων Διαχ. Πάγιου Ενεργ.  
Αποφορολόγηση Εκτύπωση Άρθρου **Σενάριο Μερισμού**

Επαναλήψιμη εισαγωγή (F11) OK Άκυρο ορισμός προτύπου (Ctrl + A)

Επιλέγουμε το πλήκτρο «Σενάριο Μερισμού», χωρίς να είναι απαραίτητο, εφόσον επιθυμούμε να ελέγξουμε τον επιμερισμό που γίνεται αυτόματα ή ακόμα και να παρέμβουμε σε αυτόν μόνο για το συγκεκριμένο άρθρο.




Λογαριασμός	Ποσοστό	Ποσό
90-60-00-00-0000-0120	50,00%	1.000,00
90-60-00-00-0000-0130	30,00%	600,00
90-60-00-00-0000-0150	20,00%	400,00
Σύνολα	100,00%	2.000,00

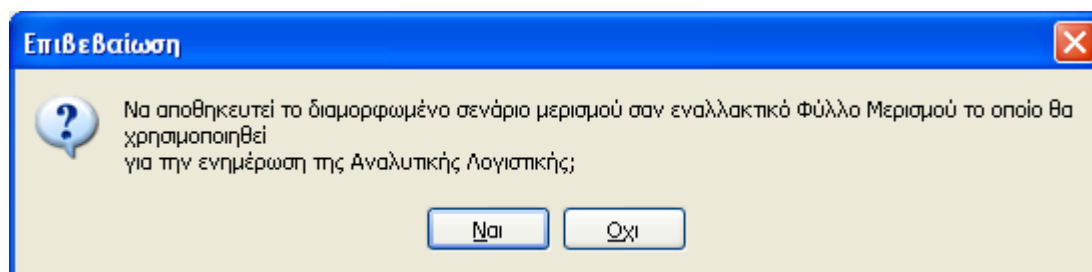
Στο παράθυρο «Σενάριο Μερισμού» εμφανίζονται οι λογαριασμοί της αναλυτικής λογιστικής με τα ποσοστά τους και τα ποσά του επιμερισμού.

Εδώ μπορούμε να παρέμβουμε είτε μεταβάλλοντας τα ποσοστά είτε τα ποσά.

Αλλάζοντας το ποσοστό το ποσό διαμορφώνεται αυτόματα. Το ίδιο συμβαίνει και αν αλλάξουμε το ποσό σε κάποιον λογαριασμό όπου θα δούμε να μεταβάλλεται αυτόματα το ποσοστό του.

Αν θέλουμε ο Ισοσκελισμός να γίνει αυτόματα επιλέγουμε το πλήκτρο «Ισοσκέλιση», ενώ αν θέλουμε να επαναφέρουμε το Σενάριο Μερισμού στην αρχική του μορφή επιλέγουμε το πλήκτρο «Επαναφορά Φ.Μ».

Στην συνέχεια κλείνουμε το παράθυρο «Σενάριο Μερισμού» πατώντας το  και εμφανίζεται το παρακάτω μήνυμα αποθήκευσης του διαμορφωμένου σεναρίου. Οπότε επιλέγουμε «Ναι» και αποθηκεύουμε.





Μετά την αποθήκευση παρατηρούμε ότι το πεδίο «Περιγραφή Φ.Μ» στο άρθρο εμφανίζεται με κόκκινο χρώμα, που σημαίνει ότι το συγκεκριμένο σενάριο για το συγκεκριμένο άρθρο έχει δεχθεί μεταβολή.

Κωδικός	Περιγραφή Λογαριασμού	Χρέωση	Πίσωση	Κωδικός Φ.Μ.	Περιγραφή Φ.Μ.
70-00-00-0077	ΠΩΛΗΣ.ΕΜΠΟΡ.ΕΣΩΤΕΡ.ΧΟΝΔΡΙΚΑ ΦΠΑ 19%		2.000,00	Σενάριο 3	
54-00-70-0077	ΦΠΑ ΕΚΡΟΣΩΝ ΕΜΠΟΡΕΥΜ.ΕΣΩΤΕΡΙΚΟΥ 19%		380,00		
30-00-00-0000	ΠΕΛΑΤΕΣ ΕΣΩΤΕΡΙΚΟΥ ΧΟΝΔΡΙΚΗΣ 1 2 3 4 5 6 7 8	2.380,00			

Σε περίπτωση που δεν πραγματοποιήσουμε καμία μεταβολή ή απαντήσουμε «ΟΧΙ» στο παραπάνω μήνυμα, η περιγραφή εμφανίζεται με μαύρο χρώμα.

Τέλος επιλέγουμε OK και καταχωρούμε το άρθρο.

## Ζ) Ενημέρωση των Άρθρων της Αναλυτικής Λογιστικής

Η ενημέρωση των άρθρων της Αναλυτικής Λογιστικής μπορεί να γίνει με δύο τρόπους. Αυτόματα κατά την καταχώριση του άρθρου της Γενικής Λογιστικής ή σε μεταγενέστερο χρόνο με την χρήση Γέφυρας.

### 1<sup>ος</sup> τρόπος) Αυτόματα με τη καταχώριση του άρθρου Γενικής Λογιστικής.

Θα πρέπει στα στοιχεία της εταιρίας στην καρτέλα «Αναλυτική Λογιστική» να έχουμε επιλέξει τον πρώτο τρόπο ενημέρωσης.

Τρόπος ενημέρωσης Αναλυτικής Λογιστικής

Αυτόματα με τη καταχώριση του άρθρου Γενικής Λογιστικής

Σε μεταγενέστερο χρόνο μέσω γέφυρας με Γενική Λογιστική

Η ενέργεια αυτή έχει ως αποτέλεσμα την στιγμή της αποθήκευσης κάθε άρθρου Γενικής λογιστικής να δημιουργούνται αυτόματα τα άρθρα της αναλυτικής λογιστικής τα οποία προκύπτουν και τα οποία αποθηκεύονται στην διαδρομή Αρχεία – Άρθρα Αναλυτικής Λογιστικής.

Αρ. Εγγραφής	Αρ. Ενημέρωσης	Ημερομηνία	Τύπος	Περιγραφή	Παραστατικό	Απολογία	Μέθοδ. Παραγ. Άρθρου
10	-10	07/07/2008	91	παραμετρος Α.Λ 91			Παραγόμενα μέσω Γέφυρας
11	-11	08/07/2008	92	παραμετρος Α.Λ 91			Παραγόμενα μέσω Γέφυρας
12	-12	10/07/2008	91	παραμετρος Α.Λ 91			Παραγόμενα Αυτόματα
13	-13	11/07/2008	91	παραμετρος Α.Λ 91			Παραγόμενα Αυτόματα

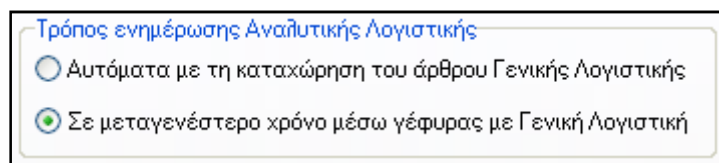
Η στήλη «Μέθοδ. Παραγ. Άρθρου» μας ενημερώνει για τον τρόπο που δημιουργήθηκαν τα άρθρα αναλυτικής λογιστικής.

Τα άρθρα που δημιουργήθηκαν από τις καταχωρήσεις της γενικής λογιστικής δεν μπορούν να διαγραφούν, ούτε και να μεταβληθούν.

Σε αυτό το σημείο όμως μπορούμε να επιλέξουμε το πλήκτρο της «Εισαγωγής» ώστε να εμφανίσουμε το παρακάτω παράθυρο και να καταχωρήσουμε απευθείας το άρθρο της αναλυτικής λογιστικής χωρίς να προηγηθεί η καταχώριση του άρθρου της γενικής λογιστικής.

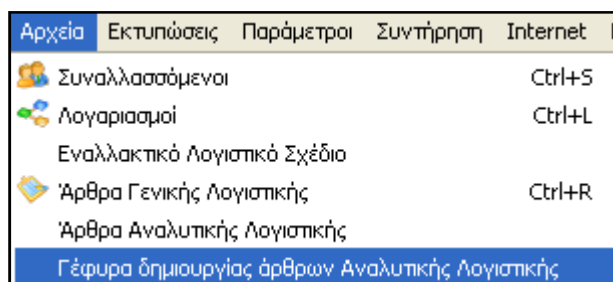
## 2<sup>ος</sup> τρόπος) Σε μεταγενέστερο χρόνο μέσω γέφυρας με Γενική Λογιστική.

Θα πρέπει στα στοιχεία της εταιρίας στην καρτέλα «Αναλυτική Λογιστική» να έχουμε επιλέξει τον δεύτερο τρόπο ενημέρωσης.



Η ενέργεια αυτή έχει ως αποτέλεσμα να δημιουργούνται τα άρθρα της αναλυτικής λογιστικής σε μεταγενέστερο χρόνο μέσω γέφυρας με Γενική Λογιστική.

Για να χρησιμοποιήσουμε την Γέφυρα ακολουθούμε την διαδρομή Αρχεία – Γέφυρα δημιουργίας άρθρων Αναλυτικής Λογιστικής.



Πρώτα δηλώνουμε την «Περίοδο Ενημέρωσης» δηλαδή το ημερολογιακό διάστημα για το οποίο επιθυμούμε να γίνει η δημιουργία άρθρων αναλυτικής λογιστικής.

Στην συνέχεια επιλέγουμε τους «Κωδικούς Κίνησης Γεν. Λογιστικής» έτσι ώστε από τα άρθρα Γενικής Λογιστικής που έχουν δημιουργηθεί με αυτούς τους κωδικούς να δημιουργηθούν τα άρθρα της Αναλυτικής Λογιστικής.

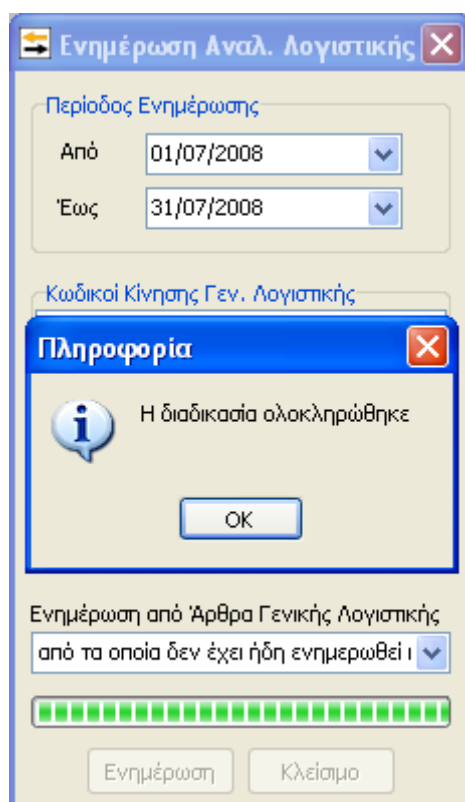
Το πεδίο «Ενημέρωση από Άρθρα Γενικής Λογιστικής» περιλαμβάνει τρεις επιλογές ενημέρωσης.

- **από τα οποία δεν έχει ήδη ενημερωθεί η Αναλυτική Λογιστική:** Σε αυτή την περίπτωση ενημέρωσης η εφαρμογή θα εντοπίσει όλα τα άρθρα Γενικής

Λογιστικής για τα οποία δεν έχει γίνει στο παρελθόν ενημέρωση/δημιουργία της Αναλυτικής Λογιστικής και θα τα δημιουργήσει.

- **από τα οποία έχει ήδη ενημερωθεί η Αναλυτική Λογιστική:** Σε αυτή την περίπτωση ενημέρωσης η εφαρμογή θα εντοπίσει τα άρθρα Γενικής Λογιστικής για τα οποία έχει γίνει στο παρελθόν ενημέρωση/δημιουργία της Αναλυτικής Λογιστικής και θα τα ενημερώσει.
- **από όλα τα άρθρα:** Σε αυτή την περίπτωση ενημέρωσης η εφαρμογή θα εντοπίσει όλα τα άρθρα Γενικής Λογιστικής και θα δημιουργήσει / ενημερώσει τα άρθρα της Αναλυτικής Λογιστικής.

Επιλέγουμε την ενημέρωση που θέλουμε και στην συνέχεια το πλήκτρο «Ενημέρωση».



Μόλις το μήνυμα «Η διαδικασία ολοκληρώθηκε» εμφανιστεί, μπορούμε να ακολουθήσουμε την διαδρομή Αρχεία – Άρθρα Αναλυτικής Λογιστικής και να δούμε ότι έχουν δημιουργηθεί τα άρθρα της Αναλυτικής Λογιστικής.