

EPSILONNET
GROUP OF COMPANIES

Εισαγωγή Νέου Παγίου



1 Περίληψη

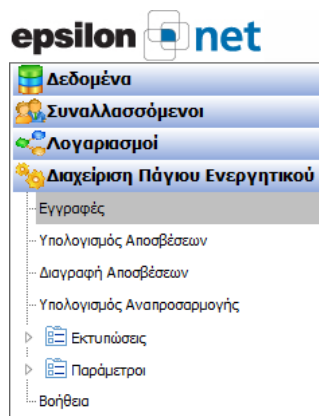
Το συγκεκριμένο εγχειρίδιο δημιουργήθηκε για να βοηθήσει την κατανόηση της διαδικασίας εισαγωγής νέου παγίου στη Διαχείριση Παγίου Ενεργητικού. Παρακάτω προτείνεται μια αλληλουχία ενεργειών την οποία ο χρήστης πρέπει να ακολουθήσει για να αξιοποιήσει τις δυνατότητες της εφαρμογής.

2 Περιεχόμενα

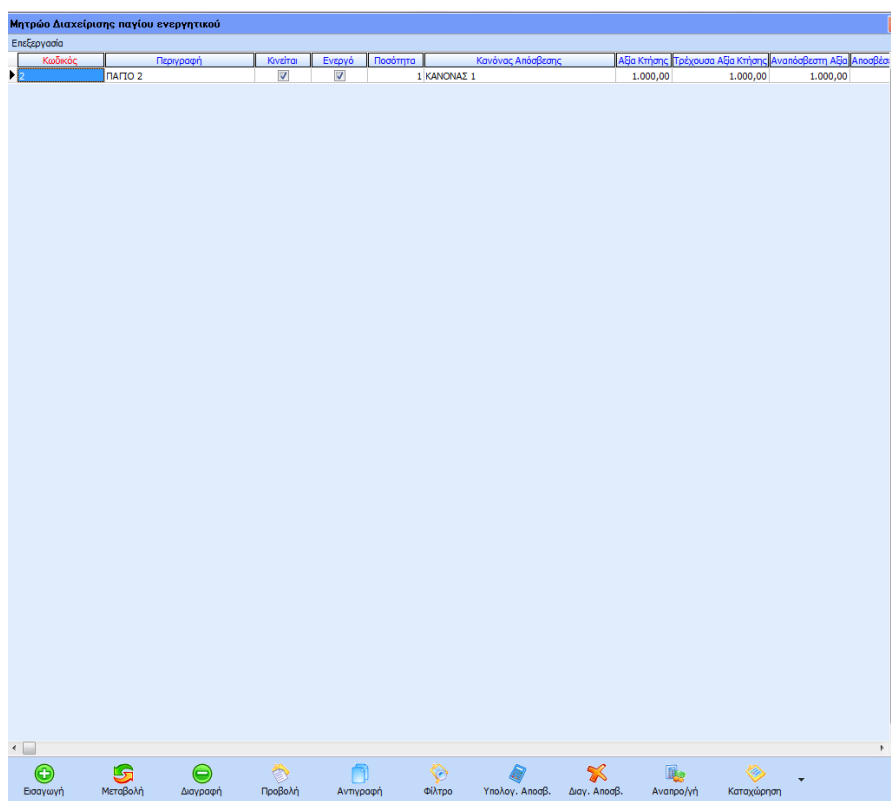
1	Περίληψη	2
3	Εισαγωγή Νέου Παγίου	4
3.1.1	Βασικά Στοιχεία	5
3.1.2	Συσχετιζόμενα Πάγια	6
3.1.3	Λογιστική	6
3.1.4	Λοιπές Πληροφορίες.....	8

3 Εισαγωγή Νέου Παγίου

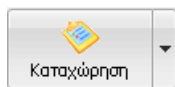
Για την εισαγωγή νέου παγίου θα πρέπει ο χρήστης να μεταβεί από το βασικό μενού της εφαρμογής **Διαχείριση Πάγιου Ενεργητικού - Εγγραφές**.



Με την επιλογή «Εγγραφές» εμφανίζεται ο πίνακας διαχείρισης των Παγίων



Στο κάτω μέρος της οθόνης εμφανίζονται τα πλήκτρα «Εισαγωγή», «Μεταβολή», «Διαγραφή», «Προβολή», «Αντιγραφή» και «Φίλτρο». Παράλληλα εμφανίζονται και τα πλήκτρα συντόμευσης για τον Υπολογισμό Αποσβέσεων, τη Διαγραφή Αποσβέσεων, και τον Υπολογισμό των Αναπροσαρμογών. Επίσης, με το πλήκτρο



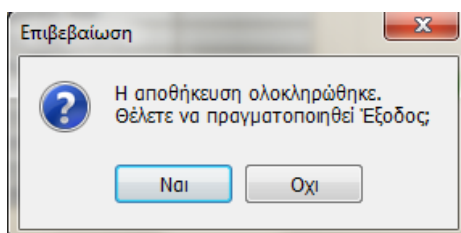
, ο χρήστης έχει τη δυνατότητα να καταχωρήσει αυτόματα το άρθρο των αποσβέσεων και το άρθρο των αναλογουσών στη χρήση επιδοτήσεων.

3.1.1 Βασικά Στοιχεία



Επιλέγοντας **Εισαγωγή** πραγματοποιείται η εισαγωγή του σώματος παγίου

Συμπληρώνοντας τον κωδικό ο οποίος θα χαρακτηρίζει μοναδικά το πάγιο, την Περιγραφή και επιλέγοντας το checkbox **Κινείται** , ενεργοποιείται αυτόματα και το πεδίο **Ενεργό** . Κατόπιν, από την ενότητα «Βασικά Στοιχεία», θα πρέπει να επιλεγεί ο Κανόνας Αποσβέσεων, ο οποίος δύναται να μεταβληθεί από το πλήκτρο καθώς και να εισαχθεί νέος από το πλήκτρο . Για την αποθήκευση των μεταβολών στους κανόνες θα πρέπει ο χρήστης να επιλέξει το πλήκτρο Αποθήκευση ώστε να εμφανιστεί η επιβεβαίωση της αποθήκευσης




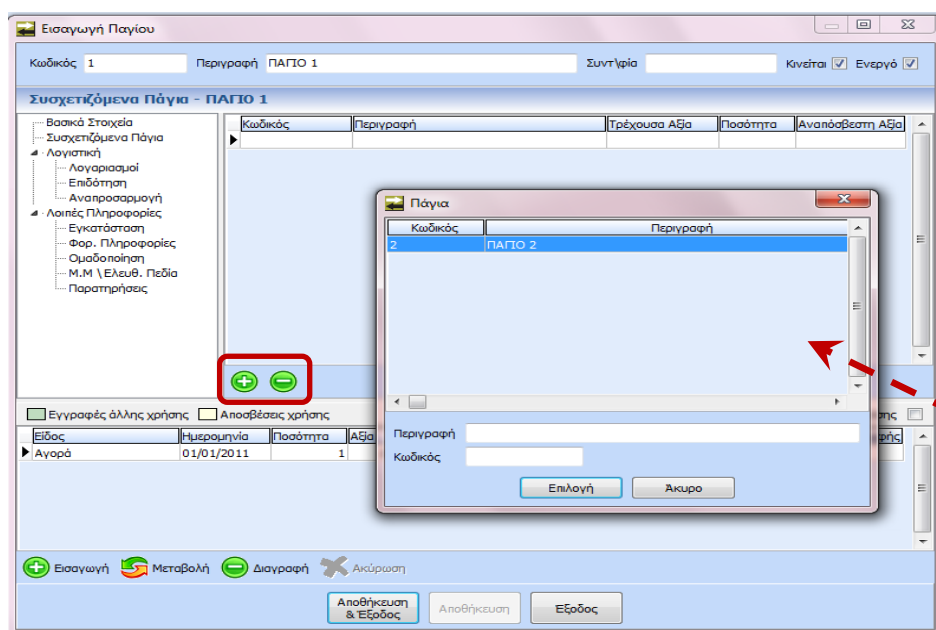
Στον πίνακα «Υπολογιζόμενα Πεδία Χρήσης» δεν δίνεται δυνατότητα επέμβασης του χρήστη καθώς υπολογίζονται τα δεδομένα βάσει των κινήσεων που έχουν καταχωρηθεί και εμφανίζονται ανά χρήση. Η εισαγωγή των κινήσεων



πραγματοποιείται από το πλήκτρο στο κάτω μέρος της φόρμας.

3.1.2 Συσχετιζόμενα Πάγια

Στην ενότητα «Συσχετιζόμενα Πάγια» δίνεται η δυνατότητα σύνδεσης δύο ή και περισσότερων πάγων, κάνοντας κλικ στο πλήκτρο  και επιλέγοντας το πάγιο που επιθυμεί να συσχετίσει.



3.1.3 Λογιστική

Στην ενότητα Λογιστική - Λογαριασμοί συμπληρώνονται οι λογαριασμοί, οι οποίοι θα κινηθούν κατά την δημιουργία των εγγραφών/Αρθρων.

Στην υποενότητα **Επιδότηση** καταχωρούνται οι Παράμετροι **Επιδότησης**, ώστε να είναι δυνατή η αντίστοιχη δημιουργία των εγγραφών/Άρθρων.

Ενώ από την υποεπιλογή **Αναπροσαρμογή**, ο χρήστης επιλέγει τον Τύπο (Γήπεδο/Κτίριο), την Αντικειμενική του Αξία και τον Λογαριασμό Διαφ. Αναπροσαρμογής.

3.1.4 Λοιπές Πληροφορίες

Στην ενότητα Λοιπές Πληροφορίες δίνεται η δυνατότητα καταχώρισης επιπλέον πληροφοριών του παγίου. Από την υποενότητα Εγκατάσταση ορίζει αν το Πάγιο ανήκει σε κάποιο ενδοεταιρικό Υποκατάστημα που έχει δημιουργηθεί καθώς και συμπληρώνει τα Βάρη επί του Παγίου.

Στην υποεπιλογή Φορολογικές Πληροφορίες ο χρήστης μπορεί να ορίσει κάποιες επιμέρους πληροφορίες του συγκεκριμένου παγίου. Η εισαγωγή των φορολογικών αυτών στοιχείων στην αντίστοιχη κατηγορία πραγματοποιείται είτε από το μενού

Παράμετροι - Διαχείριση Παγίου Ενεργητικού, είτε από τη φόρμα εισαγωγής παγίου

με τα πλήκτρα  και .

Σε περίπτωση που ο χρήστης επιθυμεί την ομαδοποίηση των παγίων θα πρέπει να επιλέξει τις παραμέτρους ομαδοποίησης, μεταβαίνοντας στην υποενότητα Ομαδοποίηση.

Στην υποεπιλογή Μ.Μ \ Ελευθ. Πεδία παρέχεται δυνατότητα καταχώρισης οποιασδήποτε πληροφορίας κριθεί απαραίτητη για την ενημέρωση των στοιχείων του Παγίου

Με τα βήματα αυτά ολοκληρώνεται η διαδικασία εισαγωγής νέου παγίου.