

Academia Financials Έσοδα-Έξοδα

Ο πολυτιμότερος συνεργάτης του Λογιστή

Ειδικά Θέματα Παραμετροποίησης

Μεταφορά Αρχείων Ascii από Pylon/Galaxy/Iqom/Control - Epsilon Net

Gold
Microsoft Partner



Μέσω της εφαρμογής Academia Financials Έσοδα- Έξοδά σας δίνεται η δυνατότητα ενημέρωσης κινήσεων από τις εφαρμογές Pylon/Galaxy/Iqom/Control του ομίλου της Epsilon Net. Η ενημέρωση πραγματοποιείται με συγκεκριμένα profiles Πελατών – Προμηθευτών, Λογαριασμών και Κινήσεων και υπάρχουν έτοιμα στην εφαρμογή.

Οι οδηγίες που ακολουθούν αναφέρονται στις παρακάτω εργασίες:

- Αντιστοίχιση Παραστατικών
- Εισαγωγή Λογιστικού Σχεδίου
- Εισαγωγή Πελατών/Προμηθευτών
- Εισαγωγή Κινήσεων

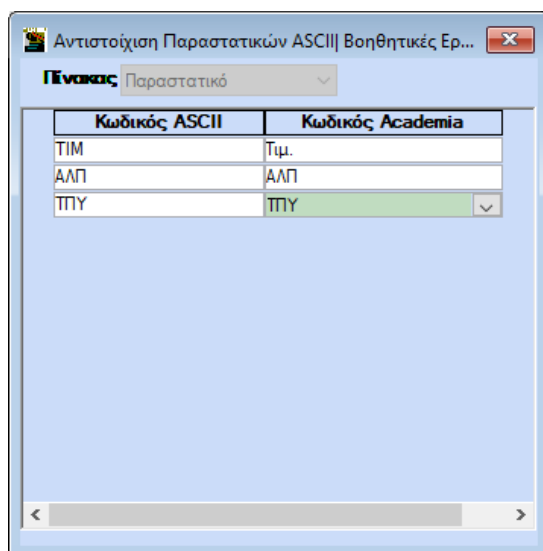
Προσοχή: Πριν την εισαγωγή πρέπει να έχετε πάρει backup της εταιρείας και των κοινών αρχείων της εφαρμογής.

Για να πραγματοποιήσετε τις παρακάτω εργασίες θα πρέπει να βρίσκεστε μέσα στην εταιρεία που επιθυμείτε να εισαχθούν τα δεδομένα.

1. Αντιστοίχιση Παραστατικών

Αρχικά από την επιλογή «**Παράμετροι\ Βοηθητικές Εργασίες\ Αντιστοίχιση Παραστατικών ASCII**», θα πρέπει να έχετε δημιουργήσει τα παραστατικά που θα εισαχθούν από το Pylon/Galaxy/Iqom/Control ώστε να τα αντιστοιχήσετε στον πίνακα που εμφανίζεται. Ή να τα αντιστοιχήσετε με παραστατικά που έχετε ήδη στην εφαρμογή.

Στο πεδίο «**Κωδικός ASCII**», γράφεται το είδος παραστατικού όπως αναγράφεται στο αρχείο της Pylon/Galaxy/Iqom/Control. **Προσοχή**, αν μετά το παραστατικό υπάρχει παύλα γράφετε και την παύλα π.χ. TIM-) και στο πεδίο «**Κωδικός Academia**» επιλέγεται το παραστατικό που έχετε δημιουργήσει στην εφαρμογή (Academia Έσοδα – Έξοδα). Με **F12** αποθηκεύετε.



Για να ελέγξετε τα είδη των παραστατικών που περιλαμβάνει το αρχείο σε περίπτωση που δεν τα γνωρίζεται θα μεταβείτε στην διαδικασία εισαγωγής κινήσεων που αναφέρεται παρακάτω.

2. Εισαγωγή Λογιστικού Σχεδίου

Σε περίπτωση που οι λογαριασμοί λογιστικής που περιλαμβάνει το αρχείο (Pylon/Galaxy/Control) δεν υπάρχουν στο γενικό λογιστικό σχέδιο της εφαρμογής Academia Financials Έσοδα-Έξοδα, θα πρέπει είτε να τους δημιουργήσετε από «**Έσοδα – Έξοδα \ Κύριες Εργασίες \ Διαχείριση Λογαριασμών**» είτε να τους εισάγεται από την επιλογή «**Παράμετροι \ Κύριες Εργασίες \ Μεταφορά Δεδομένων \ Μεταφορές Αρχείων από ASCII-Pylon/Galaxy**».

Για να κάνετε την εισαγωγή θα πρέπει να έχετε το αρχείο που έχει εξαχθεί από Pylon με κατάληξη «af» π.χ. όνομα αρχείου.af. , το αρχείο από Galaxy, ICOM και Control, με κατάληξη «ld» π.χ. όνομα αρχείου.ld.

Στο πεδίο «**Όνομα Αρχείου**» επιλέγετε από το κουμπί «**Επιλογή**» το αρχείο από την διαδρομή του υπολογιστή σας όπου το έχετε αποθηκεύσει.

Έπειτα επιλέγετε την ένδειξη «**Επιλογή Profile**» επιλέγετε το profile «Pylon/Galaxy κ.α. Λογαριασμοί» και επιλέγετε την ένδειξη «**Αποδοχή**».

Για την **εφαρμογή Iqom** δεν εισάγετε λογιστικό σχέδιο πρέπει να δημιουργήσετε τους λογαριασμούς λογιστικής στην εφαρμογή. Για να δείτε τους λογαριασμούς που χρησιμοποιούνται, κάνετε ανάγνωση του αρχείου κινήσεων.

Σε περίπτωση που οι λογαριασμοί δεν υπάρχουν στο λογιστικό σχέδιο της εφαρμογής, θα δημιουργηθούν νέοι, με την περιγραφή **Pylon XX.XX.XX.XXXX, Control XX.XX.XX.XXXX** κ.λπ. (όπου XX.XX.XX.XXXX ο κωδικός λογαριασμού του Pylon, Control κ.λπ.).

Προσοχή: α) Αφού εισαχθούν οι λογαριασμοί θα πρέπει από την Διαχείριση Λογαριασμών να δηλώσετε σε κάθε λογαριασμό που εισήχθη την «**Κατηγορία Χαρακτηρισμού**», «**Τύπο Χαρακτηρισμού**», «**Κατηγορία Φόρου**» και «**Είδος Φόρου**», πριν κάνετε την εισαγωγή του αρχείου κινήσεων. Γενικά πριν την εισαγωγή του αρχείου κινήσεων όλοι οι λογαριασμοί που περιλαμβάνει το αρχείο κινήσεων θα πρέπει είναι χαρακτηρισμένοι ως προς myDATA.

Β) Επίσης θα πρέπει από την Διαχείριση Λογαριασμών να μεταβάλλετε ή να συμπληρώσετε όλα τα διαθέσιμα πεδία («Περιγραφή», «ποσοστό ΦΠΑ», «Κατηγορία Εντύπου Ε3», «Κατηγορίες Εκκαθαριστικής Δήλωσης» κ.λπ.) για να ενημερωθούν και τα αντίστοιχα έντυπα.

Μεταφορές Αρχείων από ASCII-Pylon/Galaxy | Μεταφορά Δεδομένων

Όνομα Αρχείου C:\Users\chisaroglou_d\Desktop\ICOM\Ε

Επιλογή

Προέλευση Αρχείου WINDOWS

Μορφή Αρχείου Tab

Διαχωριστικό

Ορισμός Δεκαδικού Κόμμα

Μάσκα Ημ/νίας DD/MM/YYYY

Πίνακας Μεταφοράς Πελάτες/Προμηθευτές

Τρόπος Ενημέρωσης Εισαγωγή

Γραμμές ανά Εγγραφή 1

Γραμμές Header

Γραμμές ανά Σελίδα

Άχρηστες Γραμμές

Γραμμές Footer

Εμπορική Εφαρμογή Pylon

Ανάγνωση Αρχείου

Επιλογή Profile

Καθαρισμός

Επιλογή Profile

Κωδικός	Περιγραφή
1	Pylon/Galaxy κ.α. Λογαριασμοί
2	Pylon/Galaxy κ.α. Πελάτες/Προμηθευτές
3	Pylon/Galaxy κ.α. Κινήσεις

Αποδοχή

Αντιγραφή Profile

Διαγραφή Profile

Αποθήκευση Σε...

Ανάκτηση Από...

Άκυρο

Τέλος επιλέγετε «Ανάγνωση Αρχείου».

Μεταφορές Αρχείων από ASCII-Pylon/Galaxy | Μεταφορά Δεδομένων

Όνομα Αρχείου C:\Users\warelogiannis_p\Desktop\B KA™

Επιλογή

Προέλευση Αρχείου WINDOWS

Μορφή Αρχείου Tab

Διαχωριστικό

Ορισμός Δεκαδικού Κόμμα

Μάσκα Ημ/νίας DD/MM/YYYY

Πίνακας Μεταφοράς Κινήσεις

Τρόπος Ενημέρωσης Εισαγωγή

Γραμμές ανά Εγγραφή 1

Γραμμές Header

Γραμμές ανά Σελίδα

Άχρηστες Γραμμές

Γραμμές Footer

Ανάγνωση Αρχείου

Επιλογή Profile

Καθαρισμός

Εμφανίζονται οι λογαριασμοί που περιλαμβάνει το αρχείο για να τους ελέγξετε. Η παρακάτω εικόνα είναι ενδεικτική και εμφανίζουν την ανάγνωση του αρχείου λογαριασμών από Pylon (εικ.1) και Galaxy (εικ.2).

Μεταφορά Δεδομένων στο Ascii

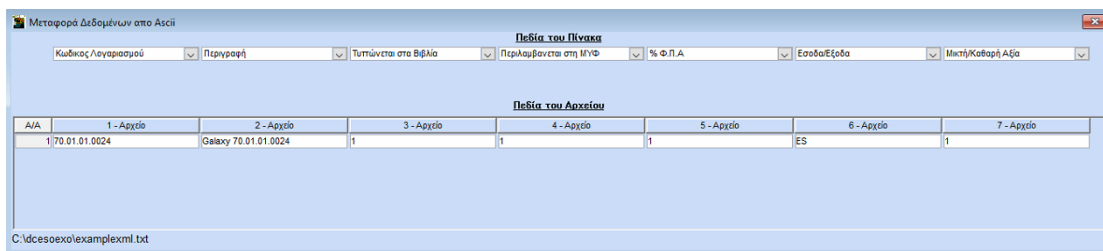
Πεδία του Πίνακα

Κωδικός Λογαριασμού Περιγραφή Τυπώνεται στα Βήματα Περιλαμβάνεται στη ΜΥΦ % Φ.Π.Α. Έσοδα/Έξοδα Μικτή/Καθαρή Αξία

Πεδία του Αρχείου

A/A	1 - Αρχείο	2 - Αρχείο	3 - Αρχείο	4 - Αρχείο	5 - Αρχείο	6 - Αρχείο	7 - Αρχείο
1	70.00.01.0024	Pylon 70.00.01.0024	1	1	1	ES	1
2	70.00.01.0013	Pylon 70.00.01.0013	1	1	1	ES	1
3	70.00.01.0006	Pylon 70.00.01.0006	1	1	1	ES	1
4	70.00.01.0000	Pylon 70.00.01.0000	1	1	1	ES	1
5	71.00.01.0024	Pylon 71.00.01.0024	1	1	1	ES	1
6	71.00.01.0013	Pylon 71.00.01.0013	1	1	1	ES	1
7	71.00.01.0006	Pylon 71.00.01.0006	1	1	1	ES	1
8	71.00.01.0000	Pylon 71.00.01.0000	1	1	1	ES	1
9	72.00.01.0024	Pylon 72.00.01.0024	1	1	1	ES	1
10	72.00.01.0013	Pylon 72.00.01.0013	1	1	1	ES	1
11	72.00.01.0006	Pylon 72.00.01.0006	1	1	1	ES	1
12	72.00.01.0000	Pylon 72.00.01.0000	1	1	1	ES	1
13	70.95.01.0024	Pylon 70.95.01.0024	1	1	1	ES	1
14	70.95.01.0013	Pylon 70.95.01.0013	1	1	1	ES	1
15	70.95.01.0006	Pylon 70.95.01.0006	1	1	1	ES	1
16	70.95.01.0000	Pylon 70.95.01.0000	1	1	1	ES	1
17	71.95.01.0024	Pylon 71.95.01.0024	1	1	1	ES	1
18	71.95.01.0013	Pylon 71.95.01.0013	1	1	1	ES	1
19	71.95.01.0006	Pylon 71.95.01.0006	1	1	1	ES	1
20	71.95.01.0000	Pylon 71.95.01.0000	1	1	1	ES	1
21	72.95.01.0024	Pylon 72.95.01.0024	1	1	1	ES	1
22	72.95.01.0013	Pylon 72.95.01.0013	1	1	1	ES	1
23	72.95.01.0006	Pylon 72.95.01.0006	1	1	1	ES	1
24	72.95.01.0000	Pylon 72.95.01.0000	1	1	1	ES	1
25	20.01.10.0024	Pylon 20.01.10.0024	1	1	1	EX	1
26	20.01.10.0013	Pylon 20.01.10.0013	1	1	1	EX	1
27	20.01.10.0006	Pylon 20.01.10.0006	1	1	1	EX	1
28	20.01.10.0000	Pylon 20.01.10.0000	1	1	1	EX	1
29	24.01.10.0024	Pylon 24.01.10.0024	1	1	1	EX	1
30	24.01.10.0013	Pylon 24.01.10.0013	1	1	1	EX	1
31	24.01.10.0006	Pylon 24.01.10.0006	1	1	1	EX	1

εικ.1

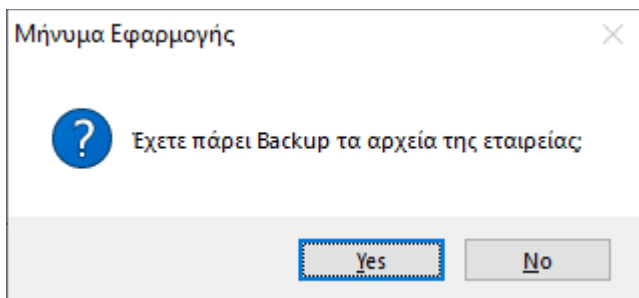


εικ.2

Προσοχή: Οι κωδικοί λογαριασμών δεν θα πρέπει να υπερβαίνουν τους 13 χαρακτήρες συμπεριλαμβανομένου των συμβόλων τελείας, παύλας κ.λπ. Οι λογαριασμοί με περισσότερους από 13 Χαρακτήρες δεν θα εισαχθούν.

Πατώντας **F12** γίνεται η εισαγωγή των λογαριασμών στην εφαρμογή.

Η εφαρμογή εμφανίζει το παρακάτω προειδοποιητικό μήνυμα. Επιλέγετε **«Yes»** μόνο εφόσον έχετε πάρει backup.



Θα δημιουργηθούν νέοι με την περιγραφή «Pylon XX.XX.XX.XXXX» (όπου XX.XX.XX.XXXX ο κωδικός λογαριασμού του Pylon) και αντίστοιχα στη εισαγωγή από Galaxy με την περιγραφή «Galaxy XX.XX.XX.XXXX». Στη συνέχεια θα πρέπει από τη «Διαχείριση Λογαριασμών» να μεταβάλλετε ή να συμπληρώσετε όλα τα διαθέσιμα πεδία (περιγραφή, ποσοστό ΦΠΑ, Κατηγ.Ε3, Εκκαθ, στοιχεία myDATA κλπ.).

Όσον αφορά τους λογαριασμούς λογιστικής από ICOM θα πρέπει να τους δημιουργήσετε χειροκίνητα στην εφαρμογή. Για να δείτε ποιοι χρησιμοποιούνται θα κάνετε ανάγνωση του αρχείου επιλέγοντας το profile «Pylon/Galaxy κ.α. Κινήσεις».

3. Εισαγωγή Πελατών/Προμηθευτών

Όταν η εισαγωγή των συναλασσόμενων γίνεται για πρώτη φορά στην εταιρεία **βασική προϋπόθεση** είναι:

Οι κωδικοί πελατών και προμηθευτών που υπάρχουν ήδη στην εταιρεία του Academia Financials Έσοδα Έξοδα, να έχουν διαφορετική μάσκα από την μάσκα που έχουν οι κωδικοί πελατών/προμηθευτών στο αρχείο της Pylon/Galxy/Iqom/Control Σε περίπτωση που στα έσοδα έξοδα έχετε ίδια μάσκα κωδικών με το αρχείο της Pylon/Galaxy/Iqom αλλά οι

επωνυμίες (Α.Φ.Μ.) δεν αντιστοιχίζονται με τους ίδιους κωδικούς και τις επωνυμίες (Α.Φ.Μ.) στο A/F Έσοδα Έξοδα **πρέπει να κάνετε μαζική αλλαγή κωδικοποίησης** των ήδη υπάρχοντων πελατών/προμηθευτών **πριν κάνετε την εισαγωγή**. Δίνοντας στους πελάτες/προμηθευτές διαφορετική μάσκα στο πεδίο «Κωδικός Πελάτη» και «Κωδικός Προμηθευτή» από την επιλογή «Παράμετροι\ Κύριες Εργασίες\ Μάσκες κωδικών» και έπειτα να κάνετε μαζική αλλαγή κωδικοποίησης από την επιλογή «Πελάτες\ Προμηθευτές\ Βοηθητικές Εργασίες». Η διαδικασία μαζικής αλλαγής κωδικοποίησης γίνεται **μόνο την πρώτη φορά** πριν την εισαγωγή από Pylon/Galaxy/Iqom/Control. Σε περίπτωση που **δεν κάνετε τον παραπάνω έλεγχο και τη μαζική αλλαγή κωδικοποίησης (εφόσον χρειάζεται) ενδέχεται να προκύψει σοβαρό πρόβλημα στη βάση σας (σε όλες τις εταιρείες)**.

Τις επόμενες φορές ακολουθείτε μόνο τη διαδικασία της εισαγωγής που περιγράφεται παρακάτω **δεν κάνετε ξανά μαζική αλλαγή κωδικοποίησης πελατών- προμηθευτών, δεν κάνετε λήψη από Mydata ή χειροκίνητη δημιουργία συναλλασσόμενων εφόσον έρχονται από τη γέφυρα**.

Προσοχή κάθε φορά πριν την εισαγωγή των συναλλασσόμενων πρέπει να γίνει έλεγχος των Α.Φ.Μ. τους. Δεν θα πρέπει να υπάρχουν συναλλασσόμενοι π.χ. με Α.Φ.Μ 00000000 ή 99999999, 11111111 ή με λανθασμένα Α.Φ.Μ. Εάν υπάρχουν τέτοιου είδους Α.Φ.Μ. θα πρέπει να τα διαγράψετε και να αφήσετε το πεδίο Α.Φ.Μ. KENO, ενημερώνεται άμεσα τον πελάτη (που έχει το εμπορικό πρόγραμμα) να κάνει την ίδια διόρθωση στους συναλλασσόμενους του ώστε να μην επαναληφθεί. Σε αντίθετη περίπτωση που δεν κάνετε την παραπάνω διόρθωση ενδέχεται να προκύψει σοβαρό πρόβλημα στη βάση σας (σε όλες τις εταιρείες).

Για να κάνετε την εισαγωγή μεταφέρεστε στην επιλογή «Παράμετροι\ Κύριες Εργασίες\ Μεταφορά Δεδομένων\ Μεταφορές Αρχείων από ASCII-Pylon/Galaxy».

Στο πεδίο «Όνομα Αρχείου» επιλέγετε από το κουμπί «Επιλογή» το αρχείο από την διαδρομή του υπολογιστή σας όπου το έχετε αποθηκεύσει.

Έπειτα επιλέγετε την ένδειξη «Επιλογή Profile» επιλέγετε το profile «Pylon/Galaxy κ.α. Πελάτες/Προμηθευτές» και επιλέγετε την ένδειξη «Αποδοχή».

Μεταφορές Αρχείων από ASCII-Pylon/Galaxy | Μεταφορά Δεδομένων

Όνομα Αρχείου C:\Users\chisaroglou_d\Desktop\ICOM\Ε

Επιλογή

Προέλευση Αρχείου WINDOWS

Μορφή Αρχείου Tab

Διαχωριστικό

Ορισμός Δεκαδικού Κόμμα

Μάσκα Ημ/νίας DD/MM/YYYY

Πίνακας Μεταφοράς Πελάτες/Προμηθευτές

Τρόπος Ενημέρωσης Εισαγωγή

Γραμμές ανά Εγγραφή 1

Γραμμές Header

Γραμμές ανά Σελίδα

Άχρηστες Γραμμές

Γραμμές Footer

Εμπορική Εφαρμογή Pylon

Ανάγνωση Αρχείου

Επιλογή Profile

Καθαρισμός

Επιλογή Profile

Κωδικός	Περιγραφή
1	Pylon/Galaxy κ.α. Ανταρτισισιρί
2	Pylon/Galaxy κ.α. Πελάτες/Προμηθευτές
3	Pylon/Galaxy κ.α. Κινήσεις

Αποδοχή

Αντιγραφή Profile

Διαγραφή Profile

Αποθήκευση Σε...

Ανάκτηση Από...

Άκυρο

Τέλος επιλέγετε «**Ανάγνωση Αρχείου**».

Εμφανίζονται οι πελάτες/ προμηθευτές για να τους ελέγξετε.

Μεταφορά Δεδομένων από Ascii

Κωδικός: [] Επώνυμο(α): [] Α.Φ.Μ.: [] Διεύθυνση: [] Υπόχρεος ΜΥΦ: [] Πελά.Προφ.: []

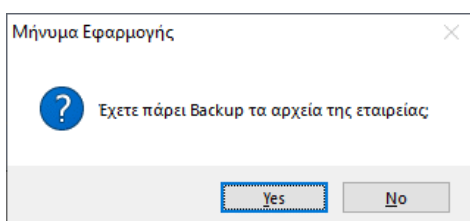
Πεδία του Πίνακα

Πεδία του Αρχείου

A/A	1 - Αρχείο	2 - Αρχείο	3 - Αρχείο	4 - Αρχείο	5 - Αρχείο	6 - Αρχείο
1	30.00.00.000	ΠΕΛΑΤΕΣ ΕΣΩΤΕΡΙΚΟΥ			1	1
2	50.01.00.000	ΠΡΟΜΗΘΕΥΤΕΣ ΕΣΩΤΕΡΙΚΟΥ			1	2
3	50.01.00.000	ΠΕΛΑΤΕΣ ΧΟΝΔΡΙΚΗΣ	099357493		1	1
4	30.00.01.000	ΠΕΛΑΤΗΣ ΛΙΑΝΙΚΗΣ			1	1
5	50.00.00.000	ΠΡΟΜΗΘΕΥΤΕΣ ΕΣΩΤΕΡΙΚΟΥ			1	2

C:\dcsesoxo\lexampl.xml.txt

Με **F12** κάνετε εισαγωγή των πελατών/προμηθευτών. Η εφαρμογή εμφανίζει το παρακάτω προειδοποιητικό μήνυμα. Επιλέγετε «Yes» μόνο εφόσον έχετε πάρει backup.



Σε περίπτωση που χρειαστεί να δημιουργήσετε στο A/F Έσοδα- Έξοδα, νέο πελάτη ή προμηθευτή χειροκίνητα θα πρέπει να τον δημιουργήσετε με διαφορετική μάσκα από αυτή που έχουν στο αρχείο της Pylon/Galaxy κ.α.

Προσοχή: α) Οι κωδικοί πελατών και προμηθευτών δεν θα πρέπει να υπερβαίνουν τους 12 χαρακτήρες συμπεριλαμβανομένου των συμβόλων, τελείας, παύλας κ.λπ.. Αν οι κωδικοί έχουν πάνω από 12 χαρακτήρες η εισαγωγή είναι αδύνατη.

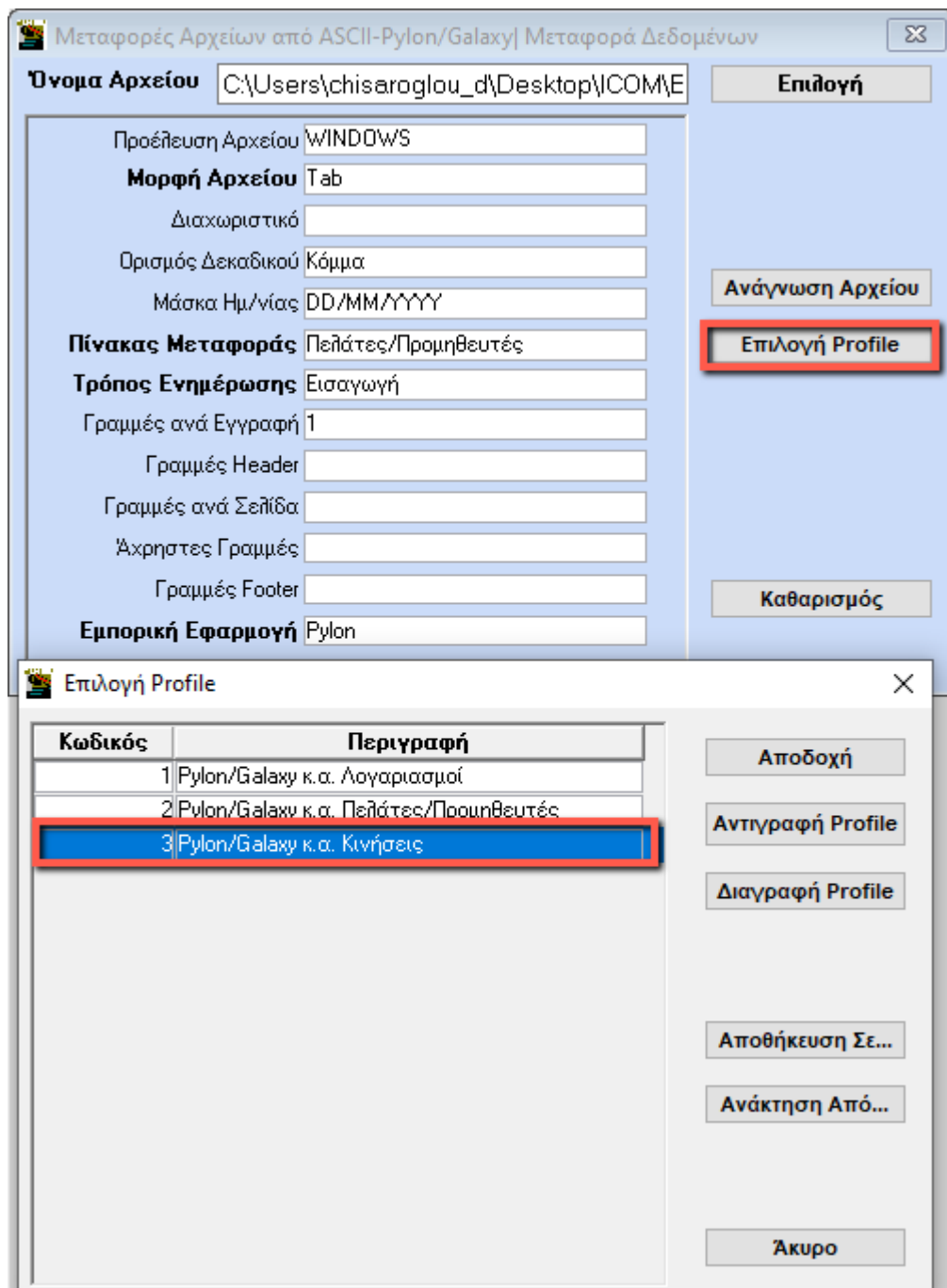
β) Μετά την πρώτη εισαγωγή δεν ξαναδημιουργείτε συναλλασσόμενους (Πελάτη/ Προμηθευτή) διότι αυτοί θα έρχονται κάθε φορά από το Pylon/Galaxy/Iqom. Σε περίπτωση που χρειαστεί να δημιουργήσετε νέο συναλλασσόμενο για να καταχωρήσετε κίνηση, θα πρέπει η μάσκα του κωδικού του Πελάτη/Προμηθευτή να είναι διαφορετική από την μάσκα κωδικών (μορφή) που έχουν οι συναλλασσόμενοι στην εφαρμογή Pylon κ.α. **Είναι ιδιαίτερα σημαντικό να ακολουθήσετε τις οδηγίες προφύλαξης, σε αντίθετη περίπτωση θα δημιουργηθεί σοβαρό πρόβλημα στη βάση σας.**

4. Εισαγωγή Κινήσεων

Για να κάνετε την εισαγωγή μεταφέρεστε στην επιλογή «**Παράμετροι\ Κύριες Εργασίες\ Μεταφορά Δεδομένων\ Μεταφορές Αρχείων από ASCII-Pylon/Galaxy**».

Στο πεδίο «**Όνομα Αρχείου**» επιλέγετε από το κουμπί «**Επιλογή**» το αρχείο από την διαδρομή του υπολογιστή σας όπου το έχετε αποθηκεύσει.

Έπειτα επιλέγετε την ένδειξη «**Επιλογή Profile**» επιλέγετε το profile «Pylon/Galaxy κ.α. Κινήσεις» και επιλέγετε την ένδειξη «**Αποδοχή**».



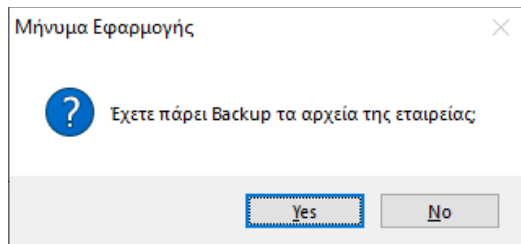
Τέλος επιλέγετε **«Ανάγνωση Αρχείου»**.

Εμφανίζονται οι κινήσεις για να τις ελέγξετε.

The screenshot shows the 'Μεταφορά Δεδομένων από Ascii' window with various dropdown menus at the top and a data table below.

Περίοδος		Περίοδος		Περίοδος		Περίοδος		Περίοδος	
Α/Α	1 - Αρχείο	2 - Αρχείο	3 - Αρχείο	4 - Αρχείο	5 - Αρχείο	6 - Αρχείο	7 - Αρχείο	8 - Αρχείο	
1/18/11/2021	70.01.01.0024	70Α - 000020	Δ.Α. Τροχόδρομο Πώλησης	625,00	150,00		21		
2/18/11/2021	70.01.01.0024	ΠΕ - Α - 000003	Πιστωτικό Τροχόδρομο Επιστροφής	-375,00	-90,00		21		

Με **F12** γίνεται η ενημέρωση των κινήσεων. Η εφαρμογή εμφανίζει το παρακάτω προειδοποιητικό μήνυμα. Επιλέγετε «**Yes**» μόνο εφόσον έχετε πάρει backup.



Αφού ολοκληρωθεί η εισαγωγή των κινήσεων, κάνετε τους απαραίτητους ελέγχους των εγγραφών σας από βιβλίο εσόδων εξόδων, κατάσταση ελέγχου κινήσεων κλ.π.